



Miljø- og Fødevareministeriet  
Departementet

# Blåt Fremdriftsforum

21. marts 2019

Slotsholmsgade 12  
Mødelokale F

# Dagsorden

1) **Velkomst, siden sidst og godkendelse af dagsorden og referat**

## **Tema: Spildevand**

2) **Vandplanlægning og spildevandsindsatsen i det åbne land**

3) **Korte oplæg**

- I. **Forsyningernes erfaring med gennemførelse af indsatser overfor spredt bebyggelse og spildevandsoverløb**
- II. **Kommunernes erfaring med gennemførelse af indsatser overfor spredt bebyggelse og spildevandsoverløb**
- III. **Bæredygtigt Landbrugs synspunkter ift. spildevandsindsatsen**
- IV. **Drøftelse med panelet**

4) **Præsentation af Fair Spildevand**

5) **Afrunding og pause**



# Dagsorden

## Tema: Interessentinddragelse forud for tredje planperiode

- 6) **Rammer, tidsforløb og leverancer i forberedelsen af næste generation vandområdeplaner**
- 7) **Evalueringen af vandrådsarbejdet 2017**
- 8) **Praktiske erfaringer med vandrådsprocessen**
- 9) **Vandrådsarbejdet 2019-2020**
- 10) **Miljøstyrelsens lokalitetsbeskrivelser for specifikke fjorde og kystområder**
- 11) **Eventuelt og afslutning**



# Indledning

- Siden sidst og godkendelse af dagsorden og referat



# Vandplanlægning og spildevandsindsatsen i det åbne land

# Baggrund for indsatsen overfor for udledninger fra den spredte bebyggelse

- **I midten af 1990'erne var vandmiljøplan I gennemført, primært for større renseanlæg og industrielle udledninger**
- **Tilstanden i vandløb og søer var dog stadig ikke god, kun 20-30% af vandløb havde målopfyldelse**
- **En af de væsentlige årsager hertil var udledninger af urensset spildevand fra den spredte bebyggelse**
- **Folketinget vedtog i 1997 lov nr. 325 om spildevandsrensning i det åbne land**
- **Det blev forventet at medføre at ca. 96.000 ejendomme skulle have forbedret spildevandsrensning**
- **Antal er justeret som følge af at færre vandløb i dag er målsat**

# Udpegningsgrundlaget

- Oprindelig udpegning i regionplanerne
  - Angivelse af delområder, hvor der skal ske forbedret rensning for enkeltejendomme
  - Angivelse af højest tilladelige forureningsniveau for det enkelte vandløb eller sø (renseklasser)
- Kommunerne planlægger på baggrund heraf kloakering eller lokal rensning
- Indsatsen indbygges i kommunernes spildevandplan

# Udpegningsgrundlaget i vandområdeplanerne

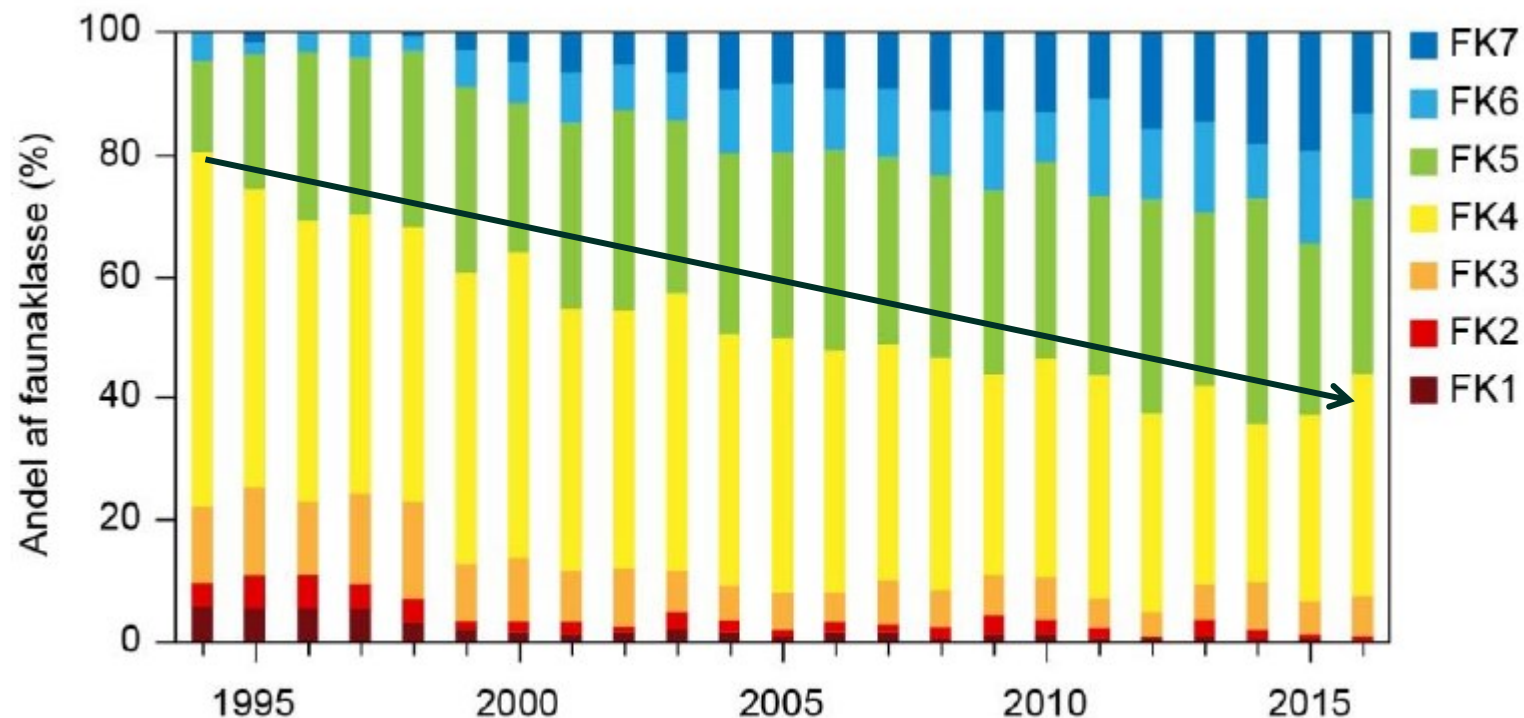
- **Udpegningen er videreført og opdateret i vandområdeplanerne**
- **Oplande til de vandløb, der udgør af målsætning, er udgået (med mindre indsats sker af hensyn til nedstrømsliggende vandløb/sø)**
- **Der er kommet få ekstra indsats til i forbindelse med opdateret fagligt grundlag (nye tilstandsvurderinger)**



# Reglerne for forbedret spildevandsrensning for den spredte bebyggelse

- **Forbedret spildevandsrensning kan ske enten ved lokal forbedret rensning eller ved kloakering og afledning til centralt renseanlæg**
- **Kommunerne kan med miljøbeskyttelseslovens påbyde forbedret rensning**
- **Der er 3 betingelser der skal være opfyldt for at der kan meddels påbud:**
  - 1) **Ejendommens afløbsforhold og udledning skal være fastlagt.**
  - 2) **Ejendommens udledning skal bidrage til forurening af det omhandlede nedstrøms liggende vandområde.**
  - 3) **Der skal være dokumentation for, at det omhandlede nedstrøms liggende vandområde er forurennet af spildevand i et omfang, der gør, at det miljømål for vandområdet, der er fastsat i vandplanerne, ikke er opfyldt.**
- **Kloakering gennemføres ved at nye oplande optages i kommunens spildevandsplan. Der er tilslutningspligt for grundejeren, når stikledning er ført frem til grundgrænsen.**

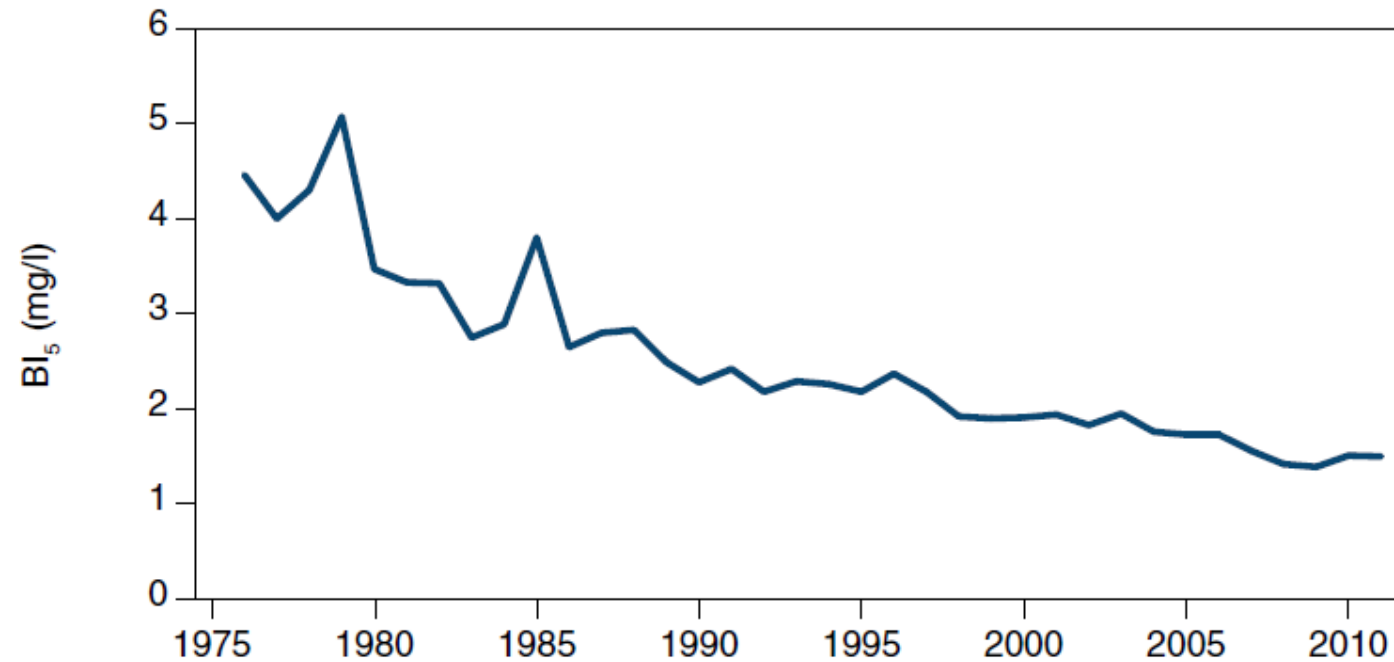
# Generel udvikling i den økologiske kvalitet i vandløb



Udvikling i Dansk Vandløbs Fauna Indeks i perioden 1994-2016. God tilstand er klasserne FK5-7

Forbedringer skal primært ses i sammenhæng med de reducerede koncentrationer af iltforbrugende organisk stof i vandløb

# Udviklingen i koncentrationen af organisk iltforbrugende stof i udvalgte vandløb 1976 - 2011



Kilde: Vandløb 2011 videnskabelig rapport fra DCE nr. 32, Aarhus Universitet 2012

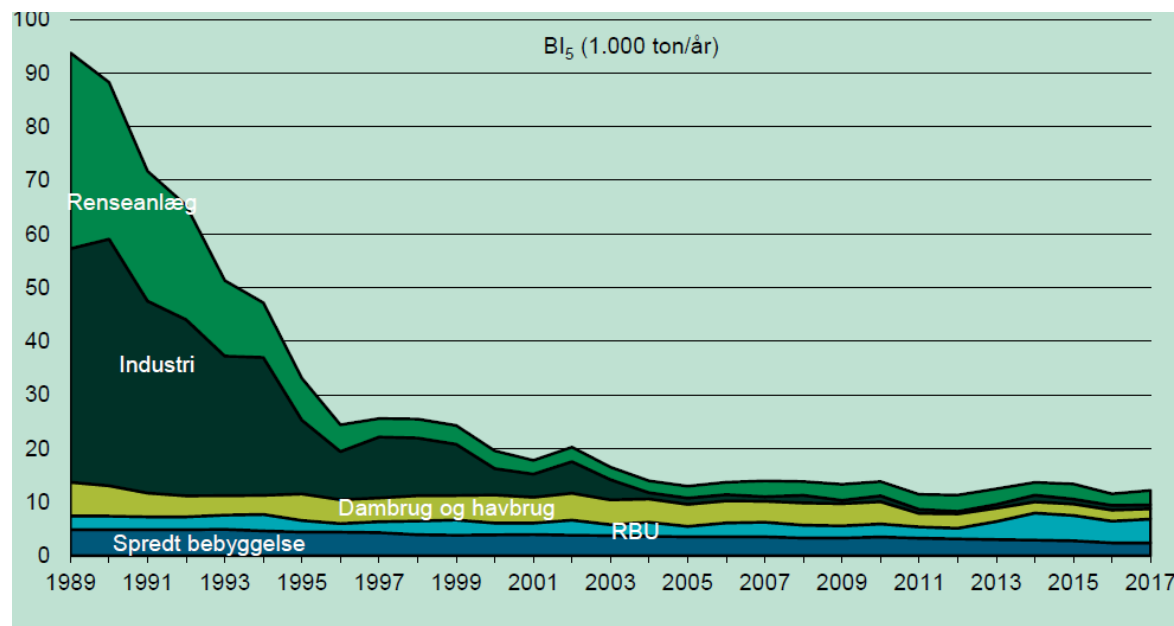


# Væsentlig udbygning med effektive renselanlæg fra 1987 til 2017

Tabel 3.1. Spildevandsmængden i procent fordelt på renselanlægstyper i udvalgte år.

U står for urensset spildevand eller rensetype ikke oplyst, M står for mekanisk, K for kemisk, B for biologisk rensset spildevand. N og D betyder at spildevandet har gennemgået hhv. nitrifikation og denitrifikation, således at spildevandet er rensset for ammonium-ammoniak (N) og/eller at spildevandet er rensset for kvælstof (D).

Anlægstype	U	M	MK	MB	MBK	MBND(K)
Før VMP (%)	10	20	0,5	67	2	0,5
1993 (%)	1	4	1	27	13	54
2017 (%)	0	0,2	0,1	1	4	94



## Status for gennemførelse af indsatsen for den spredte bebyggelse

- Den samlede indsats omfang er reduceret til ca. 90.000 ejendomme primært som følge af at længden af målsat vandløb er reduceret.
- I vandplanerne for 2009-2015 mangler der indsatser for ca. 6.000 ejendomme.
- Desuden er der indsats for 6.800 ejendomme, der blev udskudt i kommuner med relativt stor indsats. Denne indsats er under gennemførelse i de gældende vandområdeplaner for 2015-2021.
- Samlet set mangler der altså indsats for af størrelsesordenen knap 13.000 ejendomme.

# Opdateret spildevandsvejledning og hørdebrev til kommunerne i 2018

- **Kommunerne har efterspurgt en opdatering af spildevandsvejledningen fra 1999, og i juni 2018 er udsendt en opdateret vejledning**
- **Vejledningen uddyber bl.a. reglerne for at kunne meddele påbud om forbedret spildevandsrensning til enkeltejendomme og indeholder en oversigt over domme på området**
- **Samtidig med vejledning udsendte miljø- og fødevareministeren et hørdebrev til kommunerne**



Miljø- og Fødevareministeriet  
Departementet

# Oplæg og paneldebat

Slotsholmsgade 12  
Mødelokale F



Miljø- og Fødevareministeriet  
Departementet

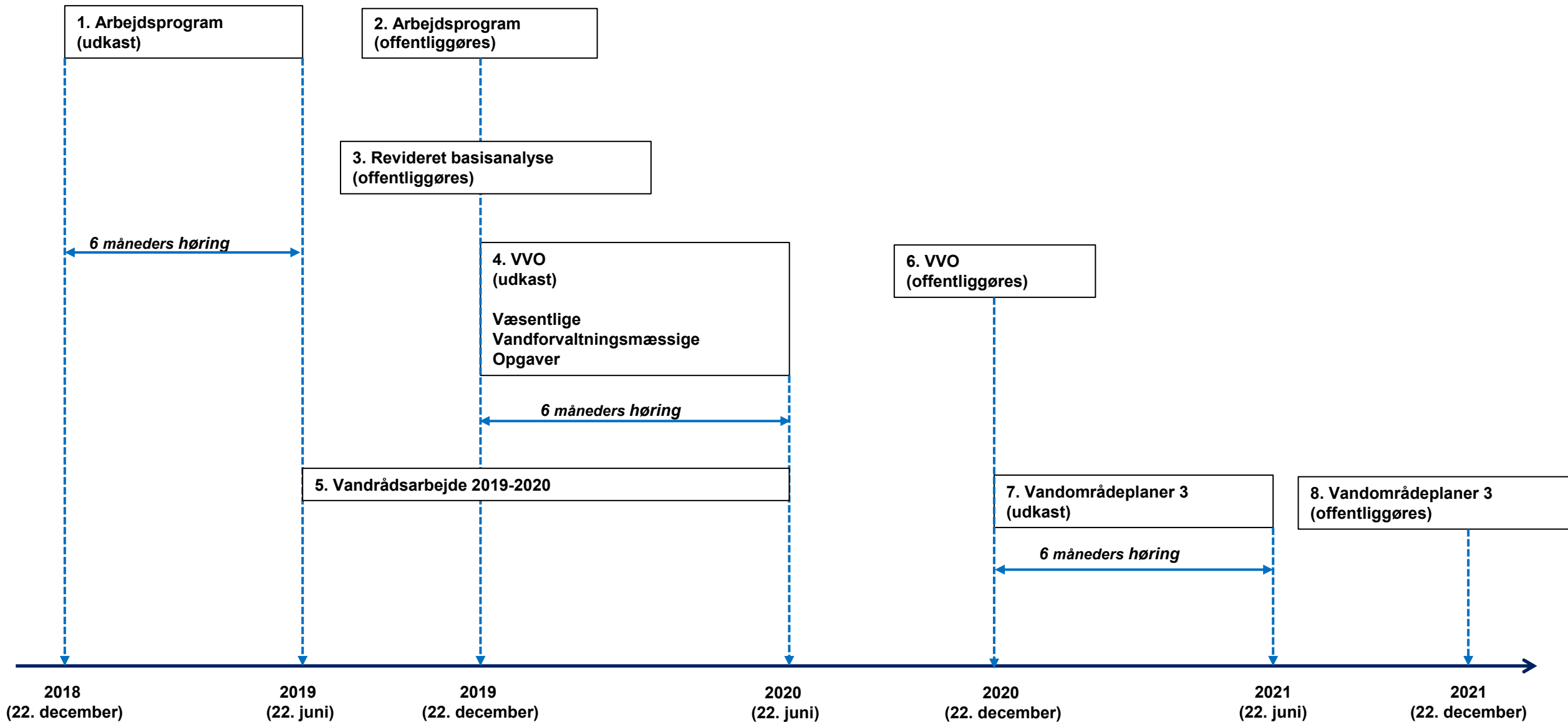
# Pause

Slotsholmsgade 12  
Mødelokale F





# Rammer, tidsforløb og leverancer i forberedelsen af næste generation vandområdeplaner

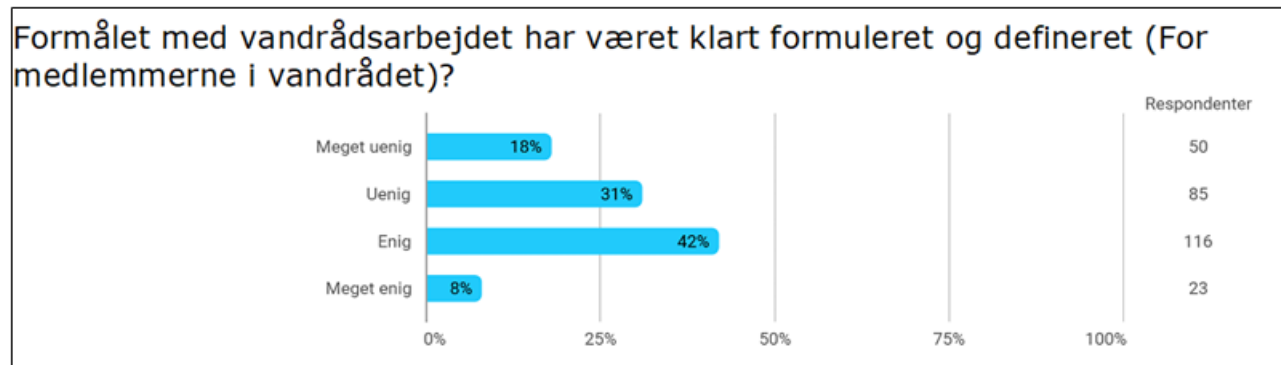




# Evalueringen af vandrådsarbejdet 2017

# Hvilke resultater hæfter vi os ved?

## Formålet at sikre involvering trods uklarhed omkring formålet



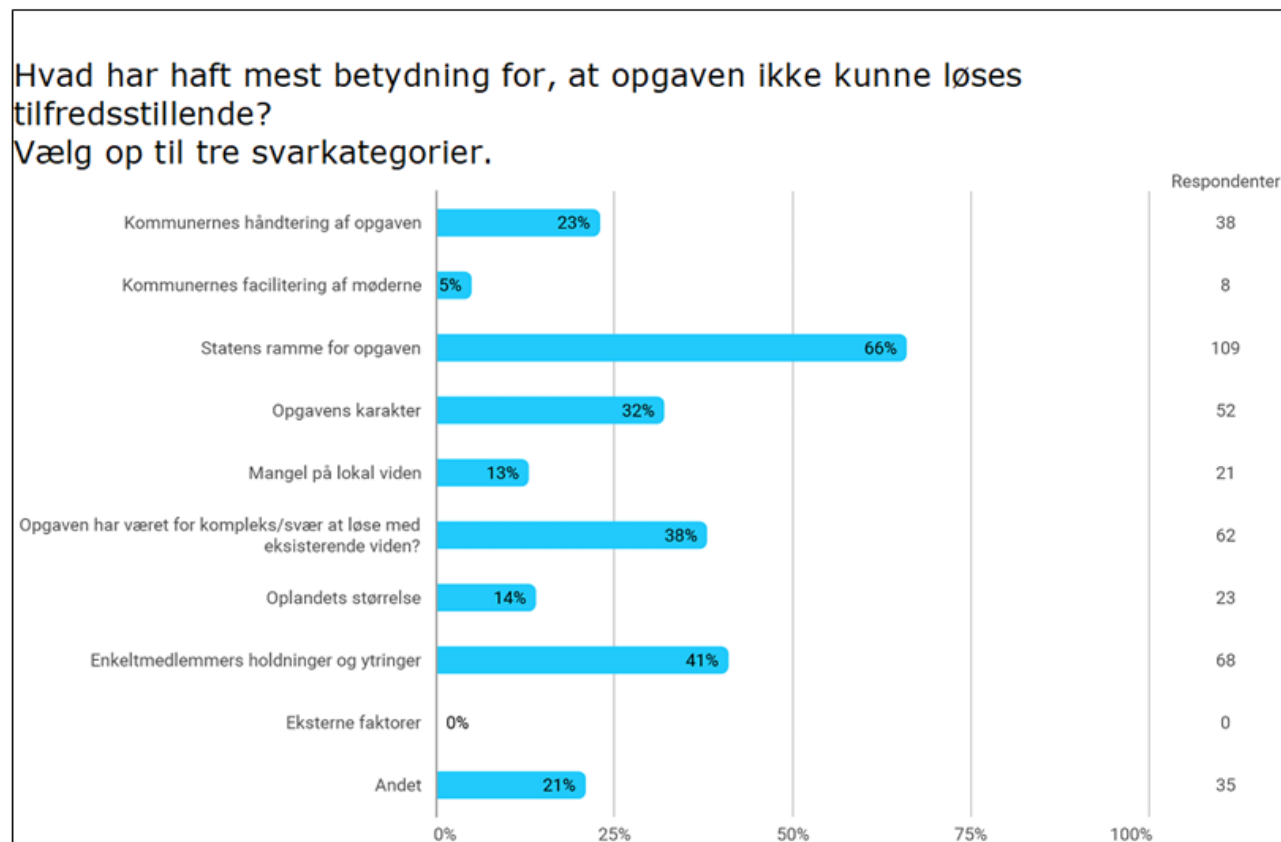
Figur 10. Svarene på spørgsmålet: "Formålet med vandrådet er klart formuleret og defineret"



Figur 23. Svarene på spørgsmålet: "Føler du din involvering i vandrådsarbejdet har haft en betydning for de indstillede forslag/anbefalinger som kommunerne indsender til Miljøstyrelsen?" (Medlemsundersøgelsen).

# Hvilke resultater hæfter vi os ved?

## Den utilfredse halvdel lægger vægt på rammer og samarbejdet lokalt



**Figur 16.** Svarene på spørgsmålet: "Hvad har haft mest betydning for, at opgaven ikke kunne løses tilfredsstillende?" Opfølgende spørgsmål til respondenter der svarer nej til spørgsmålet: "Har det været muligt at løse opgaven tilfredsstillende?" (Medlemsundersøgelsen).

# Læring som vi vil inddrage i forberedelse af vandråd 2019/2020

- ✓ **Vandrådene er rådgivende – ikke ”dataleverandører”**
- ✓ **Opdrag skal give rum for lokale løsninger – ikke et forudgivent enten-eller**
- ✓ **Der skal være den rette mængde tid**
- ✓ **Generel tilfredshed med sekretariatskommunerne**
- ✓ **Kommunikationsveje skal være entydige for at undgå tvivl**





Miljø- og Fødevareministeriet  
Departementet

# Praktiske erfaringer med vandrådsprocessen



Miljø- og Fødevareministeriet  
Departementet

# Vandrådsarbejdet 2019-2020



## Forberedelse af vandråd 2019/2020

- ✓ 23 vandråd rådgiver kommunerne om deres bidrag til indsatsprogrammet
- ✓ Prioritering af (kendte) indsatser inden for en økonomisk ramme
- ✓ Målopfyldelse på alle (relevante) kvalitetselementer
- ✓ Vi prioriterer tidligst mulig igangsættelse
- ✓ Vandrådspakke præsenteres for Blåt Fremdriftsforum

# ”Vandrådspakken” (2019/2020)

1. Bekendtgørelse og vejledning til kommuner og vandråd
2. Opdateret tilstands- og risikovurdering
3. Virkemiddelkatalog
4. Indikativ økonomisk ramme
5. Nyt: *”Vandløbsindsatser i virkeligheden – Best practice og faldgruber”*



# 1. Bekendtgørelse og vejledning til kommuner og vandråd

## Den fulde tekst

### Bekendtgørelse om vandråd, vandråds samarbejde med kommunalbestyrelser og samarbejde mellem kommunalbestyrelser i et hovedvandopland om udarbejdelse af forslag til indsatsprogrammets supplerende vandløbsforanstaltninger

I medfør af § 22, stk. 4, § 25, stk. 6, § 32 og § 35 i lov nr. 1606 af 26. december 2013 om vandplanlægning fastsættes:

**§ 1.** Enhver organisation eller forening omfattet af lovens § 25, stk. 2, kan anmode en kommunalbestyrelse i et hovedvandopland om at oprette et vandråd for anden planperiode, jf. lovens § 25, stk. 1.

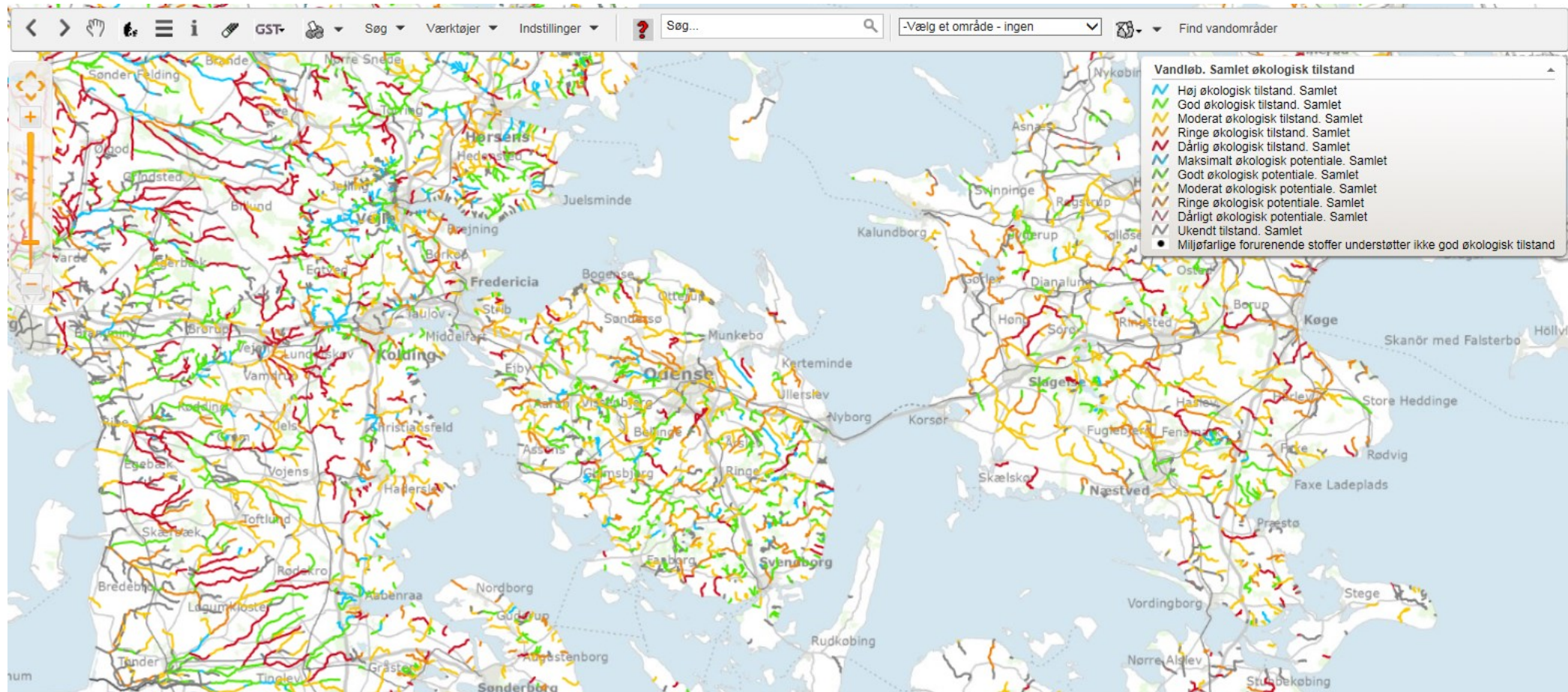
**§ 6.** Kommunalbestyrelsen, der varetager sekretariatsbetjeningen af vandrådet, jf. § 4, sikrer, at vandrådet inddrages i kommunalbestyrelsernes udarbejdelse af forslag til indsatsprogrammets supplerende vandløbsforanstaltninger, jf. lovens § 22, stk. 2, herunder i

- 1) diskussion af, hvilken kombination af foranstaltninger i overensstemmelse med det af Naturstyrelsen udmeldte, jf. lovens § 22, stk. 3, der anses for mest miljø- og omkostningseffektiv,
- 2) diskussion af kommunalbestyrelsernes udkast til forslag til indsatsprogrammets supplerende vandløbsforanstaltninger og
- 3) diskussion af kommunalbestyrelsernes forslag til indsatsprogrammets supplerende vandløbsforanstaltninger forud for fremsendelsen af forslaget til Naturstyrelsen, jf. § 7.

## Vejledning til kommuner og vandråd

Om arbejdet med kvalificering af afgrænsning og udpegning af vandløb i vandområdeplaner 2015-2021

## 2. Opdateret tilstands- og risikovurdering



# 3. Virkemiddelkatalog – opdatering

## 2.6 Udlægning af groft materiale (smårestaureeringer)

Herved forstås udlægning af groft materiale (primært sten, grus eller træ) alene uden andre fysiske indgreb i enten kanaliserede eller naturligt slyngede vandløb. Det udlagte materiale er/kan være erstatning for materiale, der er blevet fjernet gennem tidligere opgravning. Det skal bemærkes, at substratudlægning bør gøres med udgangspunkt i den naturlige substratsammensætning for det pågældende vandløb (Kristensen et al., 2011).

### 2.6.1 Planter, smådyr og fisk

Ved at tilføre groft materiale forbedrer man vandløbenes habitatheterogenitet, hvilket i mange tilfælde kan resultere i bedre leveforhold for især smådyr (Miller et al. 2010) og fisk. Der er dog også eksempler på, at udlægninger af groft substrat ikke forbedrer de fysiske forhold på længere sigt, da udlægninger kan transporteres nedstrøms eller overlægges med sand (Pedersen et al. 2009). Hvis udlægning af groft materiale medfører en større variation i dybder og vandhastigheder og dermed en større variation i substrattyper kan der ligeledes forventes positive effekter på plantesamfundene.

Udlægninger af sten og grus er foretaget i utallige vandløb, ofte med gode resultater, særligt for laksefisk, men formentlig også for andre fiskearter som fx lampretter, der gyder på stryg. Hvis et vandløb har en ørred- eller laksebestand, god vandkvalitet og god hældning, men mangler gydesubstrat, kan dette virkemiddel medføre en kraftig forøgelse af tætheden af laksefisk (Nielsen 1995a,b, Mortensen 2010, Nielsen & Sivebæk 2013b). For mange fiskearter skal dette dog ses som et indgreb med relativ lokal effekt, da der bør være gydemuligheder mange steder i et vandløb for at sikre fuld besætning af fisk (f.eks. Berlaup et al. 2008).

### 2.6.2 Samlet vurdering

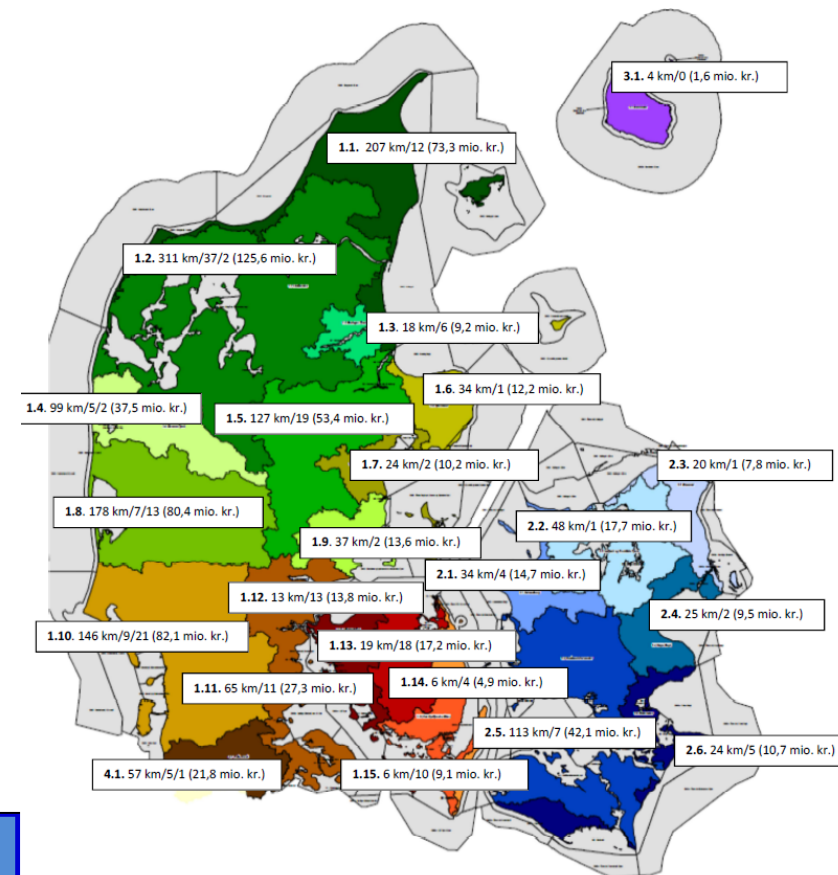
Der kan opnås positive effekter for alle tre kvalitetselementer under forudsætning af, at virkemidlet anvendes korrekt.



	Planter	Smådyr	Fisk
Effekt	+	+++	+++
Forudsætninger og undtagelser			
Vandløbstyper hvor virkemidlet kan anvendes	Påvirkninger som virkemidlet er målrettet	Vandløbstyper hvor virkemidlet er uegnet	Behov for samtidig anvendelse af andre virkemidler
Type 1, 2 og 3	- Dårlige fysiske forhold, herunder substratforhold, bredde- og dybdevariation og mangel på fysiske habitater.	Ved lavt vandspejlsfald kan effekten af udlægning af gydegrus være begrænset, mens udlæg af f.eks. træ vil have effekter i alle typer vandløb.	Bør ikke stå alene i kanaliserede vandløb der er dybt nedskåret i terræn men her kombineres med andre fysiske forbedringer. En evt. unaturlig høj sedimenttransport bør samtidig begrænses, hvis denne begrænser målopfyldelsen.

## 4. Indikativ økonomisk ramme

- Omkostningseffektiv indsats kræver lokalt kendskab
- Prissætning af virkemidler
- Fremskrivning af forventet økonomisk ramme 2022-2027



Bilag 1. Anslåede standardpriser, vejl.	TYPE 1 kr./km	TYPE 2 kr./km	TYPE 3 kr./km
<b>Mindre restaureringer</b>			
2.6. Udlægning af groft materiale (smårestaureringer) <i>Herved forstås udlægning af groft materiale (primært sten, grus eller træ) alene uden andre fysiske indgreb i enten kanaliserede eller naturligt slyngede vandløb. Det udlagte materiale er/kan være erstatning for materiale, der er blevet fjernet gennem tidligere opgravning.</i>	103.000	311.000	630.000

## 5. Nyt: ”Vandløbsindsatser i virkeligheden – Best practice og faldgruber”

- Problem: Hvordan kan vi centralt understøtte at vandrådsmedlemmerne klædes på?
- Mulighed: Organisationer med viden om bl.a. biologiske processer, de afvandingsmæssige forhold og fundamentet for en god dialog
- Løsning: Panel samler katalog med illustrative eksempler og fortællinger om virkelighedens vandløbsprojekter
- KL holder tovene, udvikler koncept og indhenter jeres bidrag inden næste møde i Blåt Fremdriftsforum



# Miljøstyrelsens lokalitetsbeskrivelser for specifikke fjorde og kystområder





# Evaluering og afslutning